



Václavské nám. 8

**Základní škola, Znojmo,  
Václavské nám. 8, 669 42 Znojmo  
příspěvková organizace**

*IČO: 70921211; ID dat. schr. ryuma3j*



Jubilejní park 23

# PLÁN PRÁCE ŠKOLNÍ ROK 2017/2018

Kontakty: Václavské nám. 8  
515 22 47 58, 739 38 90 31  
[zs.vaclavske@seznam.cz](mailto:zs.vaclavske@seznam.cz)

Kontakty: Jubilejní park 23  
515 23 02 56, 739 38 90 34  
[zs.jupark@seznam.cz](mailto:zs.jupark@seznam.cz)

<b>OBSAH</b>
<b><u>I. Výchova a vzdělávání</u></b>
<b><u>II. Pedagogičtí pracovníci</u></b>
<b><u>III. Oblast řízení</u></b>
<b><u>IV. Úkoly – zlepšení</u></b>
<b><u>V. Materiálně technické zajištění</u></b>
<b><u>Plán schůzí:</u></b>
<b><u>Pedagogické rady:</u></b>
<b><u>Třídní schůzky:</u></b>
<b><u>Organizace školního roku:</u></b>
<b><u>Zápis do první třídy:</u></b>
<b><u>Den otevřených dveří:</u></b>
<b><u>Časový plán vyučovacích hodin:</u></b>
<b><u>Organizační schéma řízení školy</u></b>
<b><u>Funkce, dlouhodobé úkoly:</u></b>
<b><u>Vedoucí metodického sdružení a předmětových komisí:</u></b>
<b><u>Správa kabinetů, sbírek, pracoven:</u></b>
<b><u>Další vzdělávání pedagogických pracovníků:</u></b>
<b><u>Propagace školy:</u></b>
<b><u>Úkoly učitelů:</u></b>
<b><u>Nepovinné předměty:</u></b>
<b><u>Rozšířené aktivity</u></b>
<b><u>Kroužky při SVČ:</u></b>
<b><u>Školní družina – režim:</u></b>
<b><u>Státní svátky:</u></b>
<b><u>Významné dny:</u></b>

## I. Výchova a vzdělávání

Zaměření základního vzdělání vychází z individuálních potřeb jednotlivce. Důležitá je změna tradičního chápání funkce školy. Základní vzdělání nemůže být jen zprostředkování a zkoušení dat a faktografických přehledů, ale především získávání kompetencí učit se, řešit problémy dávat věci do souvislostí a orientovat se ve společnosti.

### „PŘÍRODOU KE VZDĚLÁVÁNÍ“

Naší prvořadou ambicí je prostředí školy, kde se dětem s různorodými vzdělávacími potřebami dostává nejen kvalitní a kvalifikované vzdělávací péče, ale kde se současně cítí bezpečně a spokojeně.

Školní vzdělávací program vychází z obecných vzdělávacích cílů a klíčových kompetencí na základě analýzy možností pedagogického sboru, požadavků rodičů, technických kvalit a možností školy.

ŠVP je živý organismus.

Samozřejmě bereme v potaz, že škola vychovává nejen žáky běžné, ale i žáky se speciálními vzdělávacími potřebami a žáky s odlišnými životními podmínkami a z odlišného kulturního prostředí za pomoci podpůrných opatření a individuálního plánu.

Blízkost Národního parku Podyjí a jeho panenská příroda nás vedla k myšlence přírodou se inspirovat a plně využít její nenapodobitelný vliv na výchovu a vzdělávání mladé generace.

Snažíme se pomocí největší „Laboratoře světa“, kde můžeme najít základy lidského bytí a veškeré zákonitosti světa i společnosti, vést děti k všestrannému rozvoji osobnosti.

Dalším počinem je práce v oblasti ekologické, která má veliký výchovný vliv na mladou generaci a úzce souvisí s budoucností a zdravím naší společnosti. Žáci na II stupni jsou postupně směřováni k polytechnické výuce – praktické činnosti /vybudování školní kuchyňky).

Rozvoj žáků k samostatnému myšlení, rozhodování, odpovědnosti a chování.

Co nejvíce otevřít školu zákonným zástupcům žáků a široké veřejnosti.

Zaměřit se na oblasti:

### 1. Zdraví (součástí je environmentální výchova)

Zaměřit se na rozvoj zdravých stravovacích návyků, pohybových dovedností a tělesné zdatnosti žáků a prevenci rizikového chování (návykové látky, šikana .....).

Zajistit optimální podmínky pro všechny zdravotní typy žáků, které můžeme vzdělávat na základě činnosti uvedené v rejstříku škol. Zamezit tomu, aby činností školy nebylo zdraví žáků a pracovníků ohroženo nebo zhoršeno. Zajistit žákům dostatek pohybu během přestávek i při tělovýchovných chvilkách během vyučovacích hodin a ověřené sportování o velké přestávce – tělocvična, třída se stolním tenisem, stolní fotbal a mini košíková na chodbách.

Důraz klást na vytváření optimálních psychohygienických podmínek pro práci žáků i zaměstnanců. Evidovat žáky zdravotně postižené, kontrolovat, zda jsou o problémech žáků informováni všichni vyučující žáka. Problematiku zdravotních problémů žáků a žáků se SVP zařazovat pravidelně na pořad jednání pedagogických rad a porad. Výchovní poradci budou evidovat všechny tyto žáky, sledovat, zda jsou prováděna podpůrná opatření.

Pro značnou oblibu opětovně zorganizovat zimní a letní školu v přírodě (I. stupeň).

Opětovné zapojení do projektu Ovoce do škol a Mléko do škol.

Pokračovat v trendu ZDRAVÁ ŠKOLA – otužování žáků, výuka ve venkovní učebně, velké přestávky na hřišti a v parku.

Vzdělávání pedagogů v oblasti péče o žáky se SVP a žáky s odlišnými životními podmínkami a odlišným kulturním prostředím bude prioritou DVPP. Viz DVPP a Dlouhodobý plán DVPP 2016/2020.

Pozornost věnovat estetičnosti pracovního prostředí žáků a vyučujících a při plánování rozpočtu přidělovat prostředky na vybavení tříd.

Propagovat a rozšiřovat sportovní soutěže např. Karolinka kap – běh do vrchu, Sportovec roku, projekt Školáci v pohybu, Dračí loď.

Maximální využití venkovních hřišť a prostor v areálu školy na obou pracovištích pro tělesné aktivity přispívající zdraví žáků.

Využití zdravého prostředí v okolí školy – Gránické údolí, NP Podyjí, Jubilejní park.

## 2. Poznatky a dovednosti

Důsledně utvářet u žáků vědomí, že jejich budoucí uplatnění závisí na nich samotných, na kvalitě osvojených vědomostí a dovedností, na morálních a volních vlastnostech, které vedou ve vyšších ročnících k polytechnizaci – příprava na budoucí povolání.

Zaměřit se na osvojení a utvrzení základního učiva, bez důkladného zažití učiva nezatěžovat žáky dalšími nároky na vědomosti. V této oblasti spolupracovat se školním psychologem.

Pracovat podle pravidel pro hodnocení výsledků vzdělávání žáků, ověřit jejich účinnost a dodržování, reagovat na připomínky rodičů a potřeby školy. Při klasifikaci žáků vycházet zejména z jejich výkonů během celého klasifikačního období, vést žáky k nutnosti systematické přípravy.

Těžiště osvojení a procvičení učiva musí být v rámci práce žáků ve škole během vyučování, snížit zatěžování žáků a jejich rodičů domácí přípravou, zvláště u žáků se SVP.

Zaměřit se na utváření a upevňování základních pracovních návyků ve všech předmětech a činnostech žáků, zejména návyků na zvonění, samostatnou přípravu žáků na jednotlivé vyučovací hodiny, udržování pořádku na lavicích – estetická třída.

Podporovat rozvoj vzdělávání v matematické gramotnosti a jazykové gramotnosti, vyhodnocovat úroveň výsledků vzdělávání v rámci výstupů v jednotlivých ročnících.

Analyzovat důvody neprospěchu, školní neúspěšnosti žáků v rámci předmětových komisí, výchovného poradenství. Využít střediska výchovné péče a PPP – klima třídy, poznatků šetření školního psychologa, školního poradenského pracoviště.

## 3. Oblast sociální, životních hodnot

Sjednotit se v požadavcích na chování žáků, důsledně a jednotně postihovat kázeňské přestupky. Využívat k tomu celé hodnotící stupnice, důsledně uplatňovat její kritéria. Kromě opatření k upevnění kázně a klasifikace chování využívat v plné míře Výchovné komise, školního poradenského pracoviště, spolupráci s rodiči, policií, odborem sociální péče obecního úřadu.

Důležitá je práce výchovné komise za spolupráce s OSPOD při řešení těžkých kázeňských přestupků a sociálně patologických jevů, v součinnosti se školním psychologem a střediskem výchovné péče.

Pracovat s žáky s odlišnými životními podmínkami a z odlišného kulturního prostředí a integrovat je do běžného prostředí školy.

Pokračovat v otevřenosti školy vůči veřejnosti pořádáním společenských akcí – veřejná vystoupení společenského kroužku, vánoční besídka, vánoční tvoření, setkávání zákonných zástupců budoucích šestáků, den otevřených dveří.

Informovat a propagovat práci školy především na webových stránkách školy, facebooku a v regionálním tisku.

Dále rozvíjet spolupráci s mateřskými školami a rodiči předškoláků, s rodiči pátáků – zábavná odpoledne pro předškoláky MŠ, budoucí šestáky. Navázat spolupráci se středními školami v rámci rozvíjení polytechnické výuky na II. stupni.

K žákům přistupovat diferencovaně – respektovat jejich individuální potřeby a zájmy – rozvíjet talentované žáky, zajistit odbornou péči o žáky se zdravotním postižením – SVP.

Zajistit adaptační pobyt žáků 6. tříd v měsíci září, který napomáhá utužovat kolektiv a zkvalitňovat klima tříd.

Pokračovat v setkáních zákonných zástupců autistů.

Zajistit péči o žáky v přípravných třídách.

Účinnou prevencí a kvalitní spoluprací s rodiči předcházet školní neúspěšnosti a neomluveným absencím.

Pokračovat ve spolupráci se SPgŠ ve Znojmě – praxe studentek, aktivní účast studentek na akcích naší školy (karneval, sportovní akce, apod.).

Při kontrolní činnosti se zaměřit na postižení celkového charakteru výuky - zda se vyučující omezuje jen na odbornou výuku, nebo zda dokáže vhodným způsobem formovat vývoj žáků, ovlivňovat jejich postoje. Sledovat jakým způsobem to činí, zda ve všech dětech dokáže respektovat jejich osobnost a individuální cestu vývoje. Usilovat o zlepšení kulturnosti vyjadřování a jednání žáků a jejich rodičů při jednání s pracovníky školy. Zaměřit se na výstupy v jednotlivých ročnících.

Každý pedagog by měl v rámci výuky svého předmětu nejen předávat vědomosti a dovednosti, ale přispívat k vytvoření kladného vztahu žáka k předmětu, nejlepší, hledat nové formy práce, zlepšovat klima třídy, propagovat svoji činnost na veřejnosti.

Umožňovat pedagogům účast na dalším vzdělávání, zajišťovat materiální podmínky pro jejich nově zkoušené formy práce, pro jejich mimo výukové aktivity.

Posilovat snahy o zavádění a uplatnění nových forem práce, nové, netradiční vybavení učeben a organizačních forem vyučování.

## **II. Pedagogičtí pracovníci**

Pedagogický sbor má na obou pracovištích na 71 pedagogických pracovníků, z nichž bývá 8 vychovatelek, 23 pedagogických asistentů a 2 učitelé náboženství. Všichni učitelé splňují kvalifikační požadavky.

Speciální pedagogičtí pracovníci (8) pomáhají metodicky ostatním našim učitelům s dětmi s vývojovými poruchami učení).

Ve škole máme školního psychologa a začíná pracovat školní poradenské pracoviště.

Ve škole pracují 2 výchovní poradci – poradci pro volbu povolání a 2 metodici prevence sociálně patologických jevů.

Na pracovišti Václavské nám. míváme 1 oddělení školní družiny a na Jubilejním parku 6 oddělení z toho 2 oddělení pro žáky s SPU.

Úzkou a velmi prospěšnou spoluprací udržujeme s PPP ve Znojmě, s SPC Brno a SVP ve Znojmě.

Aktivní zapojení pedagog. pracovníků do InspIs (ŠVP, testy...). Vzhledem k velkým přesunům učitelů mezi školami v obci je důležité stabilizovat pedagog. sbor.

Zásadou pro činnost školy je služba veřejnosti – vytvářet co nejlepší podmínky pro výchovně vzdělávací proces, který zabezpečují především pedagogičtí pracovníci.

## **III. Oblast řízení**

**Řízení školy se řídí mottem: „Dvě pracoviště, jedna škola, jedna cesta”.**

- vedení školy aktivně vytváří zdravé klima, pečuje o vztahy učitel-učitel, učitel-žák, učitel-zákonný zástupce
- vedení školy usiluje o dobré personální podmínky pro vzdělávání, profesní rozvoj, výměnu zkušeností mezi sebou a školami podobného zaměření a podporuje začínající pedagogy.

- dále vedení školy usiluje o zlepšování materiálních podmínek obou pracovišť
- ředitel školy bude každé úterý přítomen na odlouč. pracovišti Jubilejní park pro styk se zákonnými zástupci žáků.
- na odloučeném pracovišti Jubilejní park zástupce ředitele vytváří pracovní vztahy, které vedou k dobré součinnosti, kontroly a vzájemné spokojenosti
- pravidelné porady rozšířeného vedení, spolupráce, společné projekty, plánování a kontroly
- nevyhýbáme se novým prvkům a metodám vycházejících ze zkušeností ze vzájemné součinnosti
- kontrolní činnost – hospitace, testy, společná pedagogická, předmětové kom. a metod. sdružení (společné – I. stupeň).

#### **IV. Úkoly – zlepšení**

- pokračování úředních hodin ředitele školy na odloučeném pracovišti Jubilejní park v rámci opatření ředitele školy
- pracovat s ŠVP – zdokonalování – v rámci InspIs – využívání vlastní hodnocení školy, šetření ŠVP
- otevřenost školy všem dětem, rodičům a veřejnosti
- zapojení školy do veřejného života města
- všestranný rozvoj osobnosti
- činnost školní družiny jako součásti výchovné oblasti ŠVP
- komunikace uvnitř školy či školy s veřejností – se zákonnými zástupci žáků Jub. park
- efektivní výuka
- matematická gramotnost
- manuální zručnosti – polytechnická výuka na II. stupni
- navázat spolupráci se středními školami v rámci polytechnické výuky
- zabezpečení výuky žáků se speciálními vzdělávacími potřebami (školní poradenské pracoviště, školní psycholog, speciální pedagogové, asistenti pedagoga, logopedie, spolupráce s pedagogicko-psychologickou poradnou a další odborný růst učitelů)
- péče o talentované žáky
- příprava žáků k celoživotnímu vzdělávání
- využívání informačních technologií a nebezpečí z toho vyplývající
- rozvoj projektů a vyčlenění těch, které se budou stále rozvíjet
- podpora výchovy ke zdraví a zdravému životnímu stylu spojené se stravovacími návyky.
- podpora mezilidských a mezikulturních vztahů
- plné využití šablon schválených MŠMT
- podpora adaptačních pobytů budoucích šestáků
- mimoškolní činnosti, rozšířené aktivity (rozšířené aktivity, kroužky – spolupráce se SVČ, výlety, školy v přírodě, tématické zájezdy .....)
- rozvoj schopností kulturního a estetického prožitku
- zásady a pravidla chování žáků ve škole i na veřejnosti
- aprobovanost pedagogického sboru (kvalita pedagog. sboru)
- prohloubení spolupráce s partnery školy
- zapojení do dotačního řízení MŠMT
- využívat průřezových témat

## V. Materiálně technické zajištění

Mimořádné odměny jsou konzultovány s odborovou organizací.

### Hlavní úkoly:

#### **Pracoviště Václavské nám.:**

- výměna oken do dvora a I. stupni a v tělocvičně a chodbě II. st.
- obnova informačních technologií
- malování tříd I. st.
- oprava střechy I. st.
- oprava podlah ve třídách
- oprava dlažby na dvoře školy
- postupná výměna radiátorů
- oprava fasády – dvorek

#### **Pracoviště Jubilejní park:**

- rekonstrukce budovy B
- oprava střechy budovy A
- rekonstrukce toalet v budově B
- zastřešení venkov. učeb.
- postupná výměna plechových otopných těles s termoregulačními ventily
- výměna oken bud. „A”
- oprava podlah, kamenné podezdívky, vnitřních zdí chodeb, osvětlení tabulí

### Plán schůzí:

- každé úterý porada ŘŠ se zástupkyní ředitele odlouč. pracoviště Jubilejní park
- pracovní porady 1x za 14 dní (středa ráno)
- 1x měsíčně porady rozšířeného vedení školy (všichni vedoucí pracovníci, zástupci odborů a vedení školy obou pracovišť)
- metod. sdružení a předmět. komise 4x do roka
- mimořádné porady – dle potřeby

### Pedagogické rady:

Listopad, leden, duben, červen (srpen .....).

Konkrétní data ped. rad na webových stránkách školy.

### Třídní schůzky:

Třídní schůzky se konají 3x do školního roku, vždy nejméně týden před pedagog. radami. Uveřejněné na webových stránkách školy.

### Harmonogram ped. rad a třídních schůzek:

Školská rada: 9. října 2017

<b>Pedagogické rady</b>					
	30. 8. 2017	společná s odloučeným pracovištěm Jubilejní park			
Václavské nám.	4. 9. 2017	15. 11. 2017	24. 1. 2018	25. 4. 2018	20. 6. 2018
odl. prac. Jubilejní park	4. 9. 2017	16. 11. 2017	25. 1. 2018	26. 4. 2018	21. 6. 2018

<b>Třídní schůzky</b>			
Václavské nám.	8. 11. 2017	17. 1. 2018	18. 4. 2018
odl. prac. Jubilejní park	9. 11. 2017	18. 1. 2018	19. 4. 2018

**Termín výletů:** 21. 5. 2018 – 10. 6. 2018

**Organizace školního roku:**

Zahájení školního roku	4. září 2017
Podzimní prázdniny	26. října a 27. října 2017
Vánoční prázdniny	23. prosince 2017 – 2. ledna 2018
Ukončení vyučování v prvním pololetí	31. ledna 2018
Pololetní prázdniny	2. února 2018
Jarní prázdniny v délce jednoho týdne jsou podle místa školy stanoveny na	5. 2. – 11. 2. 2018
Velikonoční prázdniny	29. 3. a 30. 3. 2018
Ukončení vyučování v druhém pololetí	29. 6. 2018
Hlavní prázdniny	1. 7. 2018 – 31. 8. 2018
Období školního vyučování ve školním roce 2018/2019 začne	3. 9. 2018

**Zápis do první třídy:**

Termín 1. 4. 2018 – 30. 4. 2018 dle rozhodnutí zřizovatele.

**Den otevřených dveří:**

Termíny – advent, květen – oslava 125 výročí založení školy.



## **Časový plán vyučovacích hodin, Václavské nám. 8:**

Denní vyučování:

- 1. h  $8^{00} - 8^{45}$
- 2. h  $8^{55} - 9^{40}$
- 3. h  $10^{00} - 10^{45}$
- 4. h  $10^{55} - 11^{40}$
- 5. h  $11^{50} - 12^{35}$
- 6. h  $12^{45} - 13^{30}$

Odpolední vyučování (není 6. vyučovací hodina):

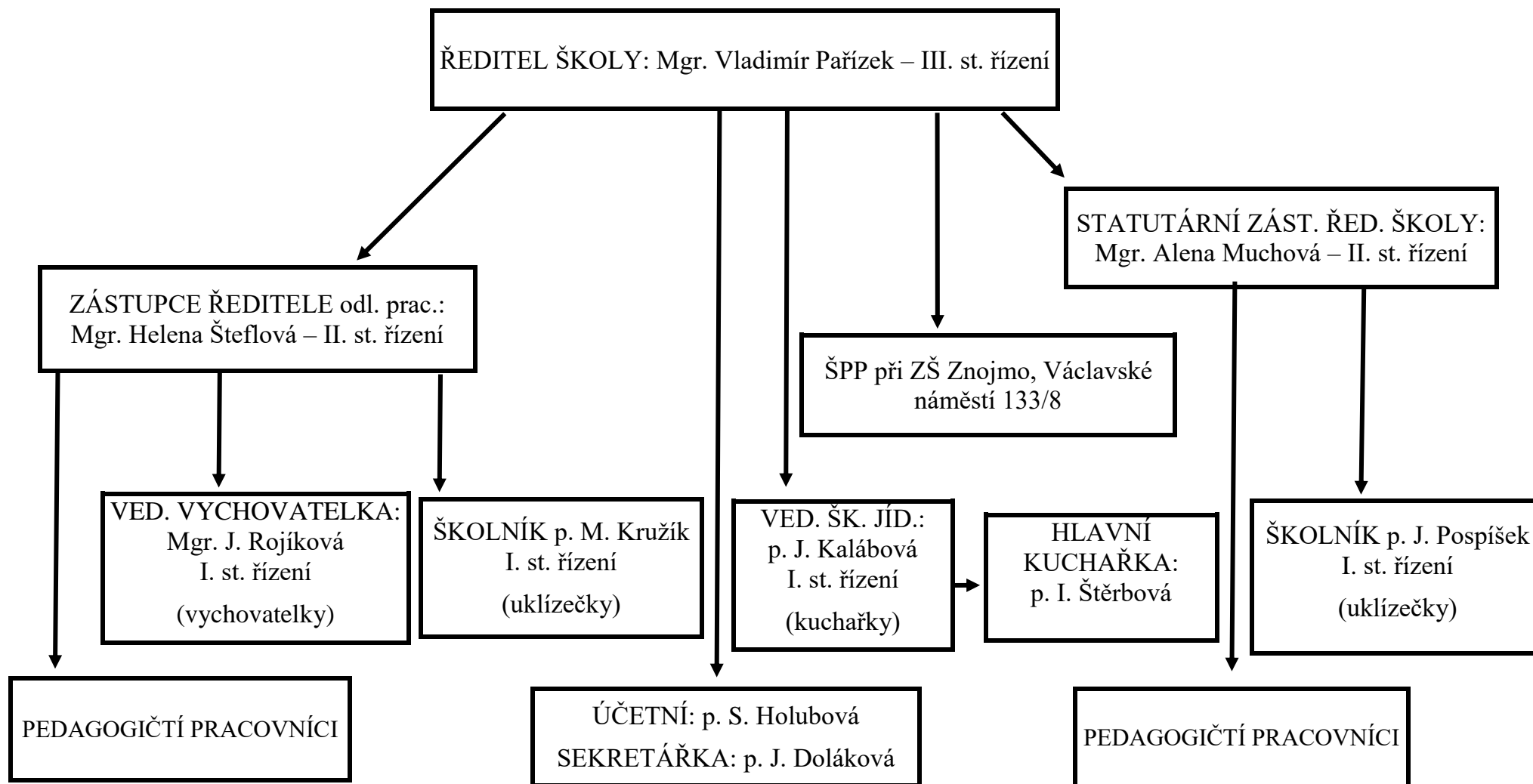
- 7. h  $13^{15} - 14^{00}$
- 8. h  $14^{10} - 14^{55}$
- 9. h  $15^{05} - 15^{50}$

## **Časový plán vyučovacích hodin, odloučené pracoviště Jubilejní park 23:**

- 1. h  $8^{00} - 8^{45}$
- 2. h  $9^{00} - 9^{45}$
- 3. h  $10^{05} - 10^{50}$
- 4. h  $11^{00} - 11^{45}$
- 5. h  $11^{55} - 12^{40}$
- 6. h  $12^{40} - 13^{35}$
- 7. h  $13^{35} - 14^{20}$

V případě odpoledního vyučování není 5. vyuč. hodina.

## Organizační schéma řízení školy



## **Funkce, dlouhodobé úkoly, Václavské nám. 8**

Jméno, příjmení	úkol
Milan Čučka	správce sítě, práce s PC
Kamila Vrátilová	zdravotník – soutěže mladých zdravotníků
Tamara Bulantová	sportovní akce, soutěže, projekty
Vojtěch Zielinski	matem. soutěže, nadaní žáci
Eva Kolečkářová	den otevřených dveří
Irena Závacká	kulturní akce
Michal Gross	propagace školy na veřejnosti, hudební akce
Denisa Islami	výchovná poradkyně, projekty, autismus, volba povolání
Renata Jahodová	jazykové soutěže
Michal Janoušek	výtvarné soutěže, výzdoba školy
Tamara Bulantová	sportovní soutěže
Blanka Dufková	propagace školy na veřejnosti
Jana Mikulková	matrika školy, projekty
Radka Štolová	školní metodik prevence

## **Funkce, dlouhodobé úkoly, odlouč. prac. Jubilejní park 23**

Jméno, příjmení	úkol
Helena Šteflová	zástupce ředitele školy, výchovná poradkyně
Petr Jandora	metodik prevence, fotodokumentace
Zdeňka Brychtová	metodické sdružení
Vladimíra Wildová	veřejná vystoupení
Pavel Placek	logopedická intervence, sportovní akce
Eva Hrdličková	kulturní akce školy
Martina Klempová	vánoční besídky
Marcela Jelínková	zdravotník
Alena Třísková	zimní školy v přírodě
Jana Rojčková	vedení ŠD – hlavní vychovatel
Miroslav Kružík	správce PC sítě, technik BOZP

## Vedoucí metodického sdružení a předmětových komisí, Václavské nám. 8:

Irena Závacká	předmětová komise českého jazyka
Renata Jahodová	cizí jazyky
Petra Maxová	přírodní vědy, pracovní činnosti
Michal Gross	společenské vědy
Tamara Bulantová	tělesná výchova
Michal Janoušek	estetická výchova
Milan Čučka	pracovní činnosti

## Správa kabinetů, sbírek, pracoven, Václavské nám.:

Správce kabinetu:	Název kabinetu:
Kabinet 1. – 5. roč.:	E. Kolečkářová
Dyslektický + učebna:	D. Islami
Filologický:	I. Závacká
Chemický + učebna:	D. Islami
Zeměpisný:	V. Zielinski
Fyzikální + učebna:	P. Maxová
Matematický:	M. Janoušek
Dějepisný:	M. Gross
Přírodovědný + učebna:	J. Mikulková
Tělovýchovný a tělocvična:	T. Bulantová
Prac. vyučování (dílny):	M. Čučka
Prac. vyučování (pozemky):	M. Toboláková
Občanské nauky:	M. Gross
Hudební výchovy:	M. Gross
Výtvarné výchovy:	M. Janoušek
Informatiky:	M. Čučka
Žákovské potřeby:	J. Doláková
Učitelské knihovny:	I. Závacká
Žákovské knihovny:	I. Závacká
Kabinet ŠD:	A. Dandová
Sborovna	P. Maxová
Kabinet lyžařského vybavení	T. Bulantová
Sborovna I. stupeň	Z. Maletová
Cvičná kuchyňka	A. Dandová

## **Správa kabinetů, sbírek, pracoven, odl. prac. Jubilejní park:**

Správce kabinetu:	Název kabinetu:
Petr Jandora	kabinet matematiky
Vladimíra Wildová	kabinet hudební výchovy
Martina Klemková	sklad učebnic
Eva Hrdličková	knihovna školy
Julie Adámková	kabinet metodik
Alena Trísková	kabinet Tv a Pč
Romana Binderová	inventář ŠD
Miroslav Kružík	sklad materiálu
Jitka Pražáková	kabinet – mapa obrazů

### **Další vzdělávání pedagogických pracovníků:**

Výchovní poradci a preventisti – absolvují kurzy a školení v daném oboru

Učitelé – proškolení v oblasti žáků se ŠVP a autismu (akreditované studium), kurz první pomoci, studium ke změnám ŠVP – ČŠI

### **Propagace školy:**

- zaměření školy, projekty, kurzy, zájmové aktivity, kroužky při SVČ, školy v přírodě
- Společenský kroužek (v rámci celého regionu)
- pořádání sportovních a výtvarných soutěží (okres, celostátní)
- webové stránky školy, propagace v regionálním tisku
- setkávání zákonných zástupců žáků 5. tříd Jubilejního parku pro přechod na II. stupeň
- setkávání žáků 4. tříd obou pracovišť
- oslavy 125 založení školy
- besídky, vystoupení pro rodiče a veřejnost
- webové stránky školy a facebook

### **Úkoly učitelů:**

- DVPP účelně využívat
- studium zaměřit na společné vzdělávání a jeho zavádění do praxe
- práce s ŠVP jako živým měnícím se organismem a práce s novými změnami ŠVP (výuka plavání)
- rozpracování učebních plánů do jednotlivých předmětů a ročníků
- využívání závěrů hospitační činnosti, pedagog. rad, pracovních porad a závěrů z šetření ČŠI
- využití projektů a realizace šablon po schválení MŠMT
- využití interaktivních pomůcek – nové programy
- vytváření plánů exkurzí, kulturních akcí, soutěží .....
- podklady pro výroční zprávy, plánování práce a vlastní hodnocení
- příprava realizace oslav 125 výročí založení školy
- důraz na výchovu ke zdravému životnímu stylu, pohybovým dovednostem, gramotnost v matematice a českém jazyce

## **Nepovinné předměty, odlouč. prac. Jubilejní park:**

	Předmět aktivity	Doba konání	Vyučující
Pondělí	Sborový zpěv	13,15 – 14,00	Wildová
Úterý	Začínáme s angličtinou pro žáky 1. tříd	13,15 – 14,00	Jandora
Čtvrtek	Náboženství	13,15 – 14,00	Tomanová
Pátek	Mluvíme anglicky	13,15 – 14,00	Šteřlová

## **Rozšířené aktivity ve šk. roce 2017/2018, Václavské nám.:**

	Předmět aktivity	Doba konání	Vyučující
Pondělí	Společenské aktivity	14,00 – 14,45	Gross, Závacká
	Angličtina hrou	11,50 – 12,35	Kolečkářová
	Angličtina hrou	12,45 – 13,30	Kolečkářová
Středa	Logopedie	11,50 – 12,35	Muchová D.
	Angličtina hrou	14,00 – 14,45	Kolečkářová
Čtvrtek	Angličtina hrou	12,45 – 13,30	Kolečkářová

## **Rozšířené aktivity ve šk. roce 2017/2018, odlouč. prac. Jubilejní park:**

	Předmět aktivity	Doba konání	Vyučující
Otužování		denně o velké přestávce	Jelínková, Papoušková

## **Kroužky při SVČ ve šk. roce 2017/2018, Václavské nám.:**

	Kroužek	Doba konání	Vyučující
Pondělí	Míčové hry	14,00 – 15,00	Čučka

## **Kroužky při SVČ ve šk. roce 2017/2018, odlouč. prac.**

### **Jubilejní park:**

	Kroužek	Doba konání	Vyučující
Úterý	Hra na flétnu	13,15 – 14,15	Adámková
Středa	Hra na flétnu	12,15 – 13,15	Adámková, Wildová

### **Školní družina – režim:**

Činnost se řídí organizační směrnici a řádem školní družiny.

#### Denní rozvrh, Václavské nám.:

6 <sup>45</sup> - 8 <sup>00</sup>	výchovná činnost rekreační a tělovýchovná
11 <sup>45</sup> - 13 <sup>30</sup>	hygienická příprava na oběd, odpočinková činnost
13 <sup>30</sup> - 15 <sup>00</sup>	vycházky nebo individuální činnost, zájmová činnost
15 <sup>30</sup> - 16 <sup>05</sup>	zájmová činnost, postupný odchod dětí

#### Denní rozvrh, odlouč. prac. Jubilejní park:

6 <sup>00</sup> - 7 <sup>45</sup>	výchovná činnost rekreační a tělovýchovná
11 <sup>40</sup> - 13 <sup>30</sup>	hygienická příprava na oběd, odpočinková činnost
13 <sup>30</sup> - 15 <sup>00</sup>	vycházky nebo individuální činnost, zájmová činnost
15 <sup>00</sup> - 15 <sup>30</sup>	příprava do vyučování (individuálně a dle zájmu rodičů)
15 <sup>30</sup> - 17 <sup>00</sup>	zájmová činnost, postupný odchod dětí

**Zájmové aktivity při ŠD ve šk. roce 2017/2018, odlouč. prac.**  
**Jubilejní park:**

	Kroužek	Doba konání	Vyučující
Pondělí	Gymnastika	15,00 – 15,45	Binderová
	Bubnování	15,00 – 16,00	Jelínková
	Časopis Jupáček (1x za 14 dní)	15,00 – 15,45	Svatová
Úterý	Plavání	13,40 – 15,40	Binderová
	Kinball	15,00 – 16,00	Jelínková
	Šikovní ruce	15,00 – 16,00	Svatová
Středa	Relaxační jóga	15,00 – 15,45	Mudriková
	Bruslení	13,15 – 14,45	Rojíková
	Keramika	14,45 – 16,00	Svatová
	Florbal	14,45 – 15,30	Jelínková
Čtvrtek	Taneční aerobic	15,00 – 16,00	Jelínková
	Malí výtvarníci	15,00 – 15,45	Mudriková
	Angličtina hrou	15,00 – 15,45	Štohlová
Pátek	Hopík	14,45 – 16,30	Jelínková

**Zájmové aktivity při ŠD ve šk. roce 2017/2018, Václavské nám.:**

	Kroužek	Doba konání	Vyučující
Pondělí	Počítače – začátečníci, pokročilí	14,00 – 15,00	Dandová
Středa	Výtvarné činnosti	14,00 – 15,00	Dandová
Pátek	Míčové hry	14,00 – 15,00	Dandová



## **Státní svátky ve školním roce 2017/2018**

1. leden	Den obnovy samostatného českého státu
8. květen	Den vítězství
5. červenec	Den slovanských věrozvěstů Cyrila a Metoděje
6. červenec	Den upálení Mistra Jana Husa
28. září	Den české státnosti
28. říjen	Den vzniku samostatného československého státu
17. listopad	Den boje za svobodu a demokracii

## **Ostatní svátky ve školním roce 2017/2018**

1. leden	Nový rok
30. březen	Velký pátek
2. duben	Velikonoční pondělí
1. květen	Svátek práce
24. prosinec	Štědrý den
25. prosinec	1. svátek vánoční
26. prosinec	2. svátek vánoční

## **Významné dny ve školním roce 2017/2018:**

16. leden	Den památky Jana Palacha
27. leden	Den památky obětí holocaustu a předcházení zločinům proti lidskosti
8. březen	Mezinárodní den žen
9. březen	Den památky obětí vyhlazení terezínského rodinného tábora v Osvětimi – Březince
12. březen	Den přístupu České republiky k Severoatlantické smlouvě (NATO)
28. březen	Den narození Jana Ámose Komenského
7. duben	Den vzdělanosti
5. květen	Květnové povstání českého lidu
15. květen	Den rodin
10. květen	Den památky obětí vyhlazení obce Lidice
18. červen	Den hrdinů druhého odboje
27. červen	Den památky obětí komunistického režimu
11. listopad	Den válečných veteránů

## **Zhodnocení činnosti školy za školní rok 2016/2017:**

- směřování školy je neměnné a ukazuje se jako správná cesta (Přírodou ke vzdělávání, především I. stupeň).  
Je potřeba se ale zaměřit na II. stupni více na polytechnickou výuku ve vztahu ke kariéernímu vzdělávání
- skladba žáků školy je předurčuje ke vzdělávání v řemeslných oborech

### **REZERVY – ÚKOLY:**

Nedaří se, ale snažíme se navázat užší kontakty – spolupráci se středními školami – odbornými učilišti. Jedná se o vzájemnou pomoc – žáci ZŠ by projektově navštěvovali hodiny praktické výuky, seznámili by se s řemesly – motivace, přičemž by střední školy získávaly potencionální studenty. Prozatím se nám nedaří sjednotit časovou osu, z důvodu vzdálenostmi mezi školami. Hledání dobrých koordinátorů z řad pedagogických pracovníků.

## MATERÁLNÍ ZABEZPEČENÍ A INVESTICE:

Rekonstrukce budovy B na odloučeném pracovišti v hodnotě 14 milionu byla odložena na rok 2018. Nutná je výměna oken na obou pracovištích: *Václavské nám.* – tělocvična, chodby a I. stupeň, *Jubilejní park* – budova A.

V budoucnu, do roku 2020 přestavba budovy družiny tzv. DOMEČEK – azbestové komponenty. Nezbytná je také obnova informačních technologií.

Trápí nás obrovský nárůst administrativy ve všech oblastech základního školství. Chaotičnost změn zákonů a vyhlášek.

Více aktivovat DVPP u starších pedagogických pracovníků.

## PODAŘILO SE:

- získat šablonu – školní poradenské pracoviště a školního psychologa
- realizovat projekty školy
- získat 3 speciální pedagogy
- více propojit obě pracoviště
- zkvalitnit výuku žáků se speciálními vzdělávacími potřebami – uplatňovat podpůrná opatření v rámci společného vzdělávání
- více se přiblížit problematice žáků s odlišnými podmínkami a odlišného prostředí (školní psycholog, obědy dotované projektem....)
- rozvoj sportovních a pohybových aktivit
- vytvořit větší zájem u žáků o otužování na odl. pracovišti Jubilejní park tzv. ZDRAVÁ ŠKOLA
- aktivovat práci spolku SR při ZŠ.
- zvýšit prezentaci školy na veřejnosti

Mgr. Vladimír Pařízek  
ředitel školy

Znojmo 2. 10. 2017